



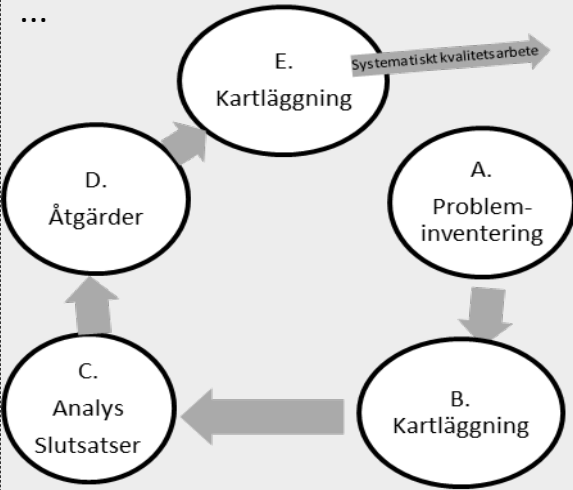

# Att arbeta mot diskriminering och kränkande behandling

Åsa Söderström

Lektor i pedagogik

Karlstads universitet

# Form och innehåll

<b>På Kau</b> <b>Alla deltagare</b>	<b>På Kau</b> <b>Lärledare</b>	<b>På hemmaplan</b> <b>Alla deltagare</b>
<p><b>Seminarieträffar - Inspiration och utmaningar</b></p>  	<p>Handledning med <b>fokus på förbättringsarbete</b> enligt en modell för aktionslärande.</p> <p>4/12 kl. 9.00 – 12.00</p> <p>23/2 kl. 9.00 – 12.00</p> <p>...</p>  <pre>graph TD; A((A. Problem-inventering)) --&gt; B((B. Kartläggning)); B --&gt; C((C. Analys Slutsatser)); C --&gt; D((D. Åtgärder)); D --&gt; E((E. Kartläggning)); E --&gt; A; E -- "Systematiskt kvalitetsarbete" --&gt; A;</pre>	<p><b>Kollegialt lärande</b> med hjälp av</p> <ul style="list-style-type: none"><li>- Kontinuerliga samtal</li><li>- Konkret systematiskt förbättringsarbete</li></ul> <p>Lärledarna har här ett speciellt ansvar för att dessa insatser planeras, genomförs och följs upp</p> 

# Seminarieträffar

Datum	
<b>9/2</b> <b>Lagerlöfsalen</b> 13.30-17.00	<b>Att arbeta mot diskriminering och kränkande behandling</b> Åsa Söderström, Karlstads universitet
<b>16/3</b>  13.30 – 17.00	<b>Om rätten att inte bli kränkt. Perspektiv, konflikter och betydelsen av kamratkulturer.</b> Nina Thelander och Solveig Hägglund, Karlstads universitet
<b>27/4</b>  13.30 – 17.00	<b>Att arbeta utifrån ett normkritiskt perspektiv.</b> Agneta Tynander, tidigare Landstinget i Värmland, Folkhälso- och samhällsmedicinska enheten
<b>14/9</b>  13.00 – 16.30	<b>Nyanländas lärande.</b> Nihad Bunar, Stockholms universitet
<b>19/10</b>  13.00 – 16.30	<b>Att arbeta mot rasism i förskola och skola.</b> Emma Arneback & Jan Jämte, Örebro universitet
<b>16/11</b>  13.00 – 16.30	Redovisning av de deltagande verksamheternas förbättringsarbeten

## Eftermiddagen

- 13.30 – 14.45 Föreläsning
- 14.45 – 15.45 Dialogcafé
- 16.00 – 17.30 Föreläsningen fortsätter

<http://urplay.se/Produkter/186347-Bully>



# Innehåll:

Vad styr förskolans och skolans arbete mot diskriminering och kränkande behandling

- Styrdokument
- Normer och värden

Vilka kunskaper finns om förskolans och skolans arbete mot diskriminering och kränkande behandling?

- Främjande
- Förebyggande
- Upptäckande
- Åtgärdande

# Vad styr I Läroplanerna

## Värdegrund

Allas lika värde

Lika rättigheter och möjligheter

Demokratiska värderingar

Jämställdhet

Solidaritet

Motverka främlingsfientlighet och intolerans

Förmåga till inlevelse

....



# Vad styr II - Skollagen



- Skyldighet att förebygga och förhindra **kränkande behandling**
- Skyldighet att anmäla, utreda och vidta åtgärder mot kränkande behandling
- Målinriktat arbete i **varje särskild verksamhet**
- Huvudmannen ska se till att det **varje år** upprättas en plan = **årlig plan**

Barn och Elevombudsmannen (BEO) - Skolinspektionen



# Vad styr III - Diskrimineringslagen

Målinriktat arbete för att främja lika rättigheter och möjligheter för de barn som deltar i verksamheten.

Förbud mot att missgynnas genom att behandlas sämre än någon annan på grund av ...

- kön
- könsöverskridande identitet eller uttryck
- etnisk tillhörighet
- religion eller annan trosuppfattning
- funktionshinder
- sexuell läggning
- ålder



# Plan mot ...

- Diskrimineringslagen – likabehandlingsplan
  - Skollagen – plan mot kränkande behandling
- = Plan mot diskriminering och kränkande behandling

# Begrepp:

- Diskriminering
- Trakasserier
- Kränkande behandling
- Mobbning



# Hur stor är boxen?



**Medvetenhet om de normer och värden som förmedlas i verksamheten**



# Frågor att ställa sig - Kön

- Händer det att barn/elever får olika bemötan utifrån kön?
- **Får flickor och pojkar lika mycket uppmärksamhet och bekräftelse i verksamheten?**
- Får barn/elever uppmuntran och bekräftelse utifrån förväntningar på hur flickor och pojkar ska vara eller bete sig?
- Finns det regler, rutiner eller arbets sätt i verksamheten som skulle kunna vara missgynnande mot flickor eller pojkar?
- ...





KOM NU  
alla tjejer och  
killar så lirar  
vi fotboll!

Schhhhhh!  
Hen sover...

# Frågor att ställa sig – Sexuell läggning

- Finns det öppet homo- eller bisexuella anhöriga i verksamheten? Om ja: Hur blir de bemötta av personalen? Om nej: Kan det bero på en känsla av att den sexuella läggningen måste döljas?
- Finns det inslag i verksamheten som kan upplevas som missgynnande och orättvisa och som har samband med sexuell läggning?

- ...



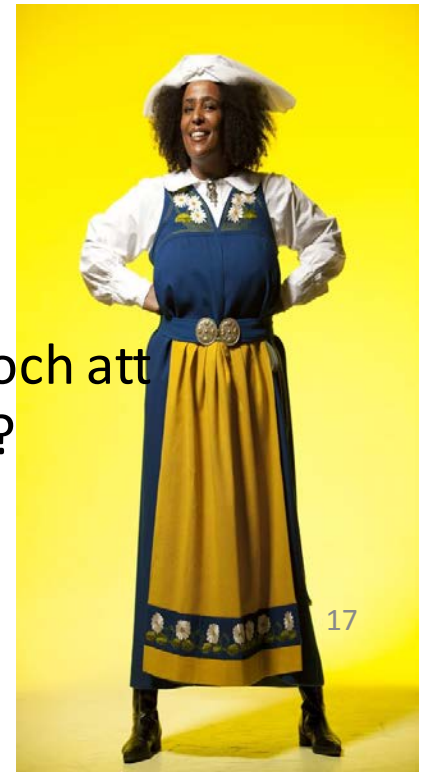
# Hur definieras en familj?





# Frågor att ställa sig - Etnisk tillhörighet

- Förekommer det främlingsfientliga eller rasistiska företeelser och handlingssätt i verksamheten?
- Är en viss etnisk grupp särskilt utsatt?
- Synliggörs olika etniska grupper och olika kulturer i pedagogiken? Sker detta på ett likvärdigt sätt?
- Finns det risk för att etniska tillhörigheter rangordnas och att exempelvis det "etniskt svenska" framställs som norm?
- ...



# Vem blir er nya chef?



## Etniska tillhörighet



# Lilla Hjärtat



Ur filmen "Liten Skär och alla små Brokiga". FOTO: FOLKETS tid

**USA 1932 or Sweden 2012?  
Calling the difference is not as easy  
as you might think.**



# Frågor att ställa sig

## Religion eller annan trosuppfattning

- Tar ledningen och personalen hänsyn till barn/elever/föräldrar med olika tro eller religiös bakgrund samt de olika behov som kan finnas som har samband med religion eller trosuppfattning?
- Hur arbetar förskolan/skolan med planering av undervisning och av festligheter.
- ...

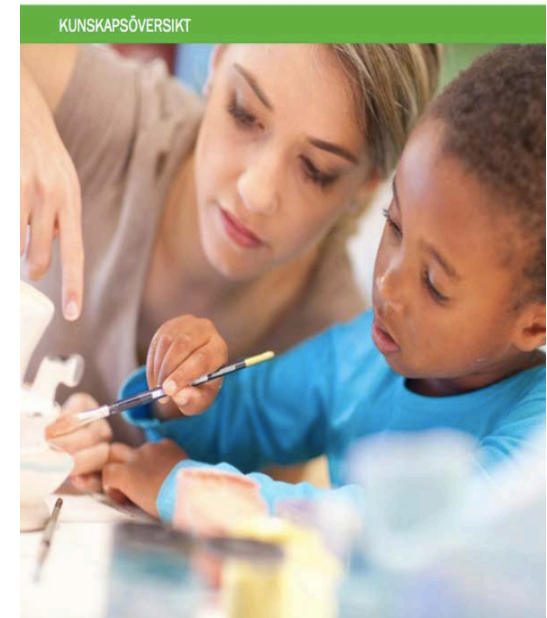


# Frågor att ställa sig – Funktionshinder

- Hur framställs normen när det gäller funktionsförmåga? Vem anses vara ”stark” och ”frisk”, och hur yttrar sig det?
- Finns det krav på en viss funktionsförmåga i vissa aktiviteter?
- Kan personer med funktionsnedsättning bli osynliggjorda eller enbart ses som sin funktionsnedsättning (“den funktionshindrade”)?
- ...

Att planera för barn och elever med funktionsnedsättning

En sammanställning av forskning, utvärdering och inspektion 1994–2014



KUNSKAPSÖVERSIKT

# Frågor att ställa sig - ålder

- Finns det normer kring ålder som är extra påfallande, exempelvis att äldre i verksamheten får förmåner som de yngre inte får? Om ja: Ge exempel på sådana (formella och informella) hierarkier.
- ...



# Inte något som bara berör barn och unga

”Damlandslaget... Lesbiska horor är vad ni är”. ”Alltså Sveriges horor hur kan dom slå såna straffar hahah vilka jävla nollor alltså”. ”Snart dags för alla fula kossor som ska ut på åkern och spela lite boll. ”damfotboll”.





# Stärka positiva förutsättningar för arbetet ...

**Främjande**

**Förebyggande**

**Minimera risken för ...**

**Upptäckande**

**Åtgärdande**



# Framgångsfaktorer - främjande arbetet I

- Stabilitet i organisationen
- Tid och strukturer för samtal om normer och värden
- En samarbetande arbetskultur och barns/elevs delaktighet



# Vilken resa är ni ute på?



# Framgångsfaktorer - främjande arbetet II

- Ett värdegrundarbete som är integrerat i förskolans /skolans hela verksamhet
- Vuxnas förhållningssätt är viktigt i arbetet med att förmedla normen och värden = Förebildlighet
- Ett **medvetet** arbete för att stärka goda relationer mellan vuxna och barn /elever och mellan barn/elever – Tillit
- Olikheter som en tillgång

# Stärka positiva förutsättningar för arbetet ...

**Främjande**

**Förebyggande**

**Minimera risken för ...**

**Upptäckande**

**Åtgärdande**

# Framgångsfaktorer – förebyggande arbetet

- Att förstå orsaker till mobbning och kränkningar
- Att kartlägga elevers utsatthet – ett systematiskt kvalitetsarbete
- Risker med två vanliga förebyggande insatser
- Kränkningar på nätet



# Framgångsfaktorer - upptäckande arbetet

- Uppmärksamhet mot normalisering
- Vuxna måste delta i barnens/elevernas verksamhet
  - Utevistelse/Raster
  - Insyn i kamratkulturen
  - Skapa tillit
- Kränkningar från personalen

# Stärka positiva förutsättningar för arbetet ...

**Främjande**

**Förebyggande**

**Minimera risken för ...**

**Upptäckande**

**Åtgärdande**



# Framgångsfaktorer - åtgärdande arbetet

- Ansvarsfördelning
- Utredning, rapportering
- Dokumentation
- Den som utsatts
- De som utsätter
- Uppföljning
- Vårdnadshavarna

Om man utgår från antagandet att elever måste påtvingas normer för att fungera väl i skolan, både vad avser själva skolarbetet och samspelet med andra, blir konsekvenserna att man måste ha hård kontroll och hålla eleverna nere genom att göra dem rädda för att till exempel bli förödmjukade. Om man i stället utgår från antagandet att elever, utan motstånd, blir lojala med både uppgiften och med läraren om de får chansen att ingå i en god och meningsfull relation får det helt andra konsekvenser. Då bygger läraren på anknytning, omsorg och närhet i stället för bortstötning och distans. Denna omsorgsmodell utgår från att eleverna tillägnar sig sådana moraliska normer som bärs av lärare och andra vuxna som ger eleverna bekräftelse och uppskattning.

Colnerud, G. (2009). När lärare mobbar, kränker eller sårar. I C. Thors (Red), *Utstött - en bok om mobbning*. Stockholm: Lärarförbundet. Pedagogiska Magasinets Skriftserie nummer sex. sid. 131.

